

# 주택 에너지 및 안전 가이드

고객 지원 프로그램 세부 사항 재중



**SoCalGas**<sup>™</sup>

*Glad to be of service*<sup>®</sup>

## 소개

미국 최대 규모의 천연가스 공급 유틸리티 기업으로서, 당사는 500곳 이상의 지역사회에 걸쳐 590만 개의 계량기를 통해 2,110만 명의 소비자에게 더욱 깨끗하고 안전하며 신뢰할 수 있는 에너지를 공급하고 있습니다.

당사의 서비스 구역은 바이세일리아(Visalia)부터 멕시코 국경 지역에 이르기까지, 중부 및 남부 캘리포니아 전역의 다양한 지형을 포함하여 약 24,000평방마일에 달합니다. 본 가이드는 천연가스 안전 수칙, 에너지 절약 및 서비스와 관련하여 고객님의 궁금해하실 만한 사항들에 답변을 드리기 위해 제작되었습니다.

## 목차

### 안전

긴급 정보	4
비상 차단	5
가스 누출 또는 배관 손상이 의심되는 경우	5
천연가스 누출 파악	6
천연가스 배관 유지 관리	6
땅을 파기 전에 811로 연락하십시오	7
천연가스 계량기에 대하여	8
과유량 밸브(EFV)	10
계량기 점검 및 유지보수를 위한 안전한 접근	10
근처의 주요 파이프라인 찾기	11
훈증	12
일산화탄소 경보기	12
가전제품 안전	13

### 에너지 효율

리베이트 및 혜택	16
-----------	----

### 고객 지원 프로그램

할인 및 요금 지원	18
------------	----

### 청구서 결제

천연가스 요금 청구서 읽는 방법	20
내 계정	21
추가 결제 옵션	22
결제할 시간이 더 필요하신가요?	22

### 서비스

셀프서비스 옵션	23
주거용 서비스 예약	23
가전제품 수리	23

### 연락 방법

24시간 긴급 대처	24
고객 연락 센터	24
다국어 콜센터	24

# 안전

## 긴급 정보

천연가스 비상 상황이 의심되거나, 가스 냄새 또는 일산화탄소와 관련하여 궁금한 점이 있으시면 즉시 당사 고객센터 1-800-427-2200으로 전화해 주시기 바랍니다.



자세한 정보는  
[socalgas.com/Safety](http://socalgas.com/Safety)를  
방문하세요.

## 긴급 사태 이전

- 천연가스 계량기의 위치를 확인하시고, 비상용품 보관함이나 계량기 차단 밸브 근처에 12인치 이상의 뭉치 스패너(Adjustable wrench)를 항상 비치해 두시기 바랍니다. 스패너를 계량기 위어나 가스관 위에 보관하지 마십시오.
- 모든 천연가스 기기에는 차단 밸브를 설치해야 하며, 주 및/또는 지역 규정에 따라 설치가 의무 사항일 수 있습니다. 특정 가전제품에서 가스 누출이 발생할 경우, 이 밸브를 이용하면 천연가스 서비스 전체를 차단할 필요 없이 해당 기기로 들어가는 가스만 선택적으로 차단할 수 있습니다.
- 지진 시 온수기가 움직이거나 넘어지지 않도록, 금속 스트랩과 굵은 볼트를 사용하여 탱크의 상부 1/3 지점과 하부 1/3 지점 두 곳을 벽체 스테드에 단단히 고정하십시오.
- 화재 경보기와 일산화탄소 경보기 같은 안전 장치들이 제대로 작동하고 있는지 확인하십시오.
- 보일러 및 기타 천연가스 기기의 안전한 작동 여부를 점검하기 위해 SoCalGas나 자격을 갖춘 전문가에게 연락하십시오. 유연형 커넥터가 손상되지 않도록 주의하시고, 바닥이나 벽, 천장을 관통하여 설치되지 않도록 확인하십시오.

## 긴급 사태 이후

- 가스 냄새가 나거나, 가스가 새어 나오는 소리가 들리거나, 기타 누출 징후가 보이는 경우를 제외하고는 천연가스 계량기를 차단하지 마십시오. 또한, 계량기 차단은 오직 안전이 확보된 상황에서만 수행해야 합니다.

- 가스 계량기에서 천연가스 공급을 차단했다면, 그대로 차단된 상태를 유지하십시오. 혼자서 다시 가스를 열지 마십시오. SoCalGas에 전화하여 서비스 복구를 요청하세요. 가스를 안전하게 다시 공급하기 위해서는, 실내 천연가스 배관 및 가스 기기의 손상 여부를 반드시 먼저 점검해야 합니다.



- 천연가스를 다시 공급하거나, 점화용 불꽃을 다시 켜고 가스 기기 점검을 받으려면 SoCalGas에 연락하십시오. 특정 수리 항목은 고객님의 배관공이나 난방 전문 업체를 통해 진행해야 할 수도 있다는 점에 유의하시기 바랍니다. 하지만 고객님의 계량기로 연결되는 천연가스를 다시 공급할 수 있는 권한은 오직 당사의 현장 직원에게만 있습니다.
- 온수기와 보일러 배기구를 점검하십시오. 지진이나 기타 사건으로 인해 환기 시스템이 분리될 경우, 유해한 가스가 집 안으로 누출될 위험이 있습니다. 가전제품이 적절하게 배기되지 않는 상태라면 제품을 작동하지 마십시오. 가전제품이 적절하게 배기되지 않을 때 나타나는 징후로는 창문 안쪽에 습기가 맺히거나, 제품 작동 시 평소와 다른 이상한 냄새가 나는 것 등이 있습니다.
- 천연가스 누출이 없음을 확신할 때까지 담배를 피우거나, 불을 붙이거나, 전기 가전제품, 전등 스위치 또는 스파크를 일으킬 수 있는 기타 장치를 사용하지 마십시오.

## 천연가스 냄새가 나거나, 누출이 의심되거나, 피해가 발생한 경우 즉시 해당 지역에서 대피하십시오.

안전한 장소에서 **SoCalGas(1-800-427-2200)로 전화하세요.**

천연가스 누출로 인해 인명 피해, 신체적 상해 또는 재산 피해가 발생할 수 있는 경우, 안전한 장소에서 즉시 **911에 신고하십시오.**

담배를 피우거나, 성냥이나 양초에 불을 붙이거나, 그 외의 방법으로 불꽃을 만들지 **마십시오.**

전기 제품이나 조명을 켜거나 끄지 마시고, 전동 장비나 차량을 작동시키거나, 스파크를 발생시킬 수 있는 장치를 사용하지 **마십시오.**

누출을 막거나 손상된 파이프 또는 계량기를 수리하려고 시도하지 **마십시오.** 플라스틱 파이프에서 천연가스가 누출될 경우 정전기가 발생할 수 있으며, 이로 인해 가스에 불이 붙을 위험이 있습니다.

배관 손상을 발견하면 즉시 1-800-427-2200번으로 SoCalGas에 연락하여 **신고하십시오.** 배관에 생긴 아주 미세한 흠이나 긁힘, 움푹 들어간 자국이라도 배관의 내구성을 해칠 수 있으며, 향후 위험한 가스 누출의 원인이 될 수 있습니다.

## 천연가스 누출 파악

가스 누출 시 나타날 수 있는 시각적, 청각적 징후 및 냄새에 각별히 주의를 기울여 주십시오.

### 보기

천연가스 기기 연결 부위의 파손, 공중으로 솟구치는 흙먼지나 물보라, 배관 주변 혹은 상부의 식물이 말라 죽어 있는 현상, 또는 배관 근처의 화재나 폭발을 목격한 경우

### 듣기

쇠하거나 휘파람 같은 이상한 소리를 듣는 경우

### 냄새 맡기

천연가스의 특이한 냄새\*를 맡는 경우

\* 호흡기 질환이나 기타 신체적 상태로 인해 후각이 감퇴한 경우, 후각 피로(냄새에 장기간 노출되어 일시적으로 냄새를 구별하지 못하는 정상적인 현상), 혹은 주변의 다른 냄새에 가려져 가스 냄새를 맡지 못하는 사람이 있을 수 있습니다. 또한, 특정 배관 상태나 토양 조건으로 인해 부취제 소실(odor fade, 부취제가 사라져 냄새로 감지할 수 없게 되는 현상)이 발생할 수 있습니다.

## 천연가스 배관 유지 관리

SoCalGas는 계량기까지 천연가스를 운송하는 가스 배관을 유지 관리할 책임이 있지만, 건물 소유주, 관리자, 세입자 또는 거주자는 계량기 이후 고객 측의 모든 천연가스 배관을 유지 관리할 책임이 있습니다.

고객 소유의 천연가스 배관에는 다음과 같이 연결되는 모든 배관이 포함됩니다:

- 천연가스 계량기에서부터 부지 내 가전제품까지.
- 도로변에 위치한 천연가스 계량기에서 집까지 (계량기가 집 바로 옆에 붙어 있지 않은 경우).
- 계량기에서부터 지하를 통해 건물, 수영장/스파 히터, 바비큐 그릴 또는 기타 천연가스 기기까지.

천연가스 배관을 제대로 관리하지 않으면 부식 및 누출 문제가 발생할 수 있습니다. 자세한 정보는 [socialgas.com/Maintenance](http://socialgas.com/Maintenance) 를 방문하세요.

**참고:** 마스터 미터(Master-metered) 천연가스 배관 시스템을 소유하고 계신 경우, 미국 교통부 규정에 따라 세입자에게 이 정보를 반드시 통지해야 합니다.



## 땅을 파기 전에 811에 연락하세요-무료입니다!

울타리를 설치하거나, 나무를 심거나, 어떤 이유로든 땅을 팔 계획이라면, 심각한 부상, 재산 피해, 서비스 중단 및 과태료를 방지하기 위해 다음 단계를 따르십시오.



계획된 작업 영역을 흰색 페인트 또는 기타 적절한 표시로 **표시하십시오**.

땅을 파기 최소 2일 전(통지일 제외)에 **811** 지하 매설물 경보(미국) 웹사이트 [California811.org](http://California811.org) 를 방문하거나 **811**번으로 전화하여 위치 요청을 제출하십시오. SoCalGas와 기타 유틸리티 소유업체에 연락이 전달되며, 업체들은 유틸리티 소유의 모든 배관 위치를 무료로 표시해 드립니다. **811**신고에 대한 유틸리티 회사의 답변을 확인하려면 [DigAlert.org](http://DigAlert.org) 또는 [USANorth.org](http://USANorth.org) 를 방문하십시오.



천연가스 배관 표시 작업이 완료되거나 해당 지역이 안전하다는 안내를 받을 때까지 **땅을 파지 마십시오**.

유틸리티 회사에서 예정된 작업 구역을 표시했는지 **확인하십시오**.

표시된 유틸리티 배관의 정확한 위치를 확인하려면, 현장 표시의 양옆으로 최소 24인치 이내 구역에서는 **수공구만 사용하십시오**. 배관의 크기가 명시되어 있는 경우에는 표시된 지점의 양옆으로 24인치에 배관 직경의 절반을 더한 거리까지는 수공구만을 사용하십시오.

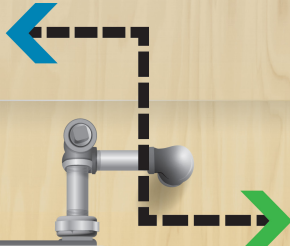


**USA 티켓은 28일 동안 유효합니다. 작업이 그 이상 계속될 경우, 28일의 유효 기간이 끝나기 전에 반드시 티켓을 갱신해야 합니다.**

**참고:** SoCalGas는 천연가스 계량기까지의 가스 배관 위치를 표시할 책임이 있습니다. 일반적으로 계량기에서 천연가스 설비까지 연결되는 고객 소유 배관을 찾아 표시하려면 자격을 갖춘 배관 탐지 전문가에게 문의하십시오.

계량기 이후의 모든 천연가스 배관은 귀하의 책임 하에 유지 관리되어야 합니다.

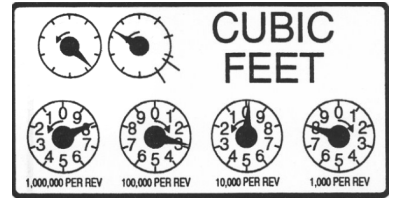
SoCalGas 소유  
파이프라인



고객 소유  
파이프라인

## 계량기 읽는 방법

가스 계량기는 귀하의 에너지 사용량을 천연가스 입방피트로 기록합니다. 계량기 판독은 시계를 보는 것 만큼이나 쉬울 수 있습니다.



왼쪽에서 오른쪽 방향으로 읽으십시오. 1회전당 1,000 이상의 단위가 표시된 큰 다이얼들을 읽으면 됩니다 (작은 다이얼들은 테스트용으로만 사용됩니다). 바늘이 두 숫자 사이에 있는 경우엔, 더 작은 숫자를 기록하십시오. 위 예시에는 8298이 나와 있습니다. 에너지 사용량을 확인하려면 요금 산정 기간 시작 시점의 검침 수치와 종료 시점의 수치를 확인하십시오(이 두 수치는 청구서에 기재되어 있습니다). 두 수치의 차이가 고객님의 사용한 천연가스 사용량이며, 단위는 100입방피트입니다.

## 천연가스 계량기 조작

천연가스 계량기나 배관을 임의로 조작하면 화재나 폭발이 발생할 수 있습니다. 캘리포니아 형법 제498조에 따라, 가스 요금 전액을 지불하지 않고 가스 서비스를 이용할 의도로 가스 주 배관이나 파이프라인에 설치된 밸브, 계량기, 배관 또는 기타 장치를 고의로 제거, 차단 또는 간섭하는 행위는 범죄로 간주됩니다. 계량기 또는 계량기 서비스 티를 포함한 관련 배관의 어떤 부분에도 파이프, 튜브, 장치 또는 가전제품을 설치하거나 연결하는 행위는 금지됩니다. 이를 위반할 시 해당 장치는 제거되며 추가 요금이 부과될 수 있습니다.

안전을 위협할 수 있으며 허용되지 않으므로, 천연가스 계량기, 라이저, 배관 또는 관련 설비를 전기 결합이나 접지 용도로 사용하지 마십시오. 가스 계량기, 라이저, 밸브 및 연결된 부속품들을 만질 때 주의를 기울이십시오. 고장난 가전제품이나 가정용 전기 배선으로 인해 의도치 않게 천연가스 설비에 전기가 유입되어 감전 사고가 발생할 수 있습니다.

캘리포니아 공공사업위원회(CPUC)의 일반 명령 112-F에 따라, 천연가스 공급을 차단해야 하는 비상 상황을 제외하고는 SoCalGas만이 천연가스 차단 밸브를 조작할 권한이 있습니다.

천연가스 도난으로 인한 비용은 모든 고객이 부담하게 되며, 이는 결국 천연가스 요금 인상으로 이어집니다. 가스 계량기나 배관을 무단으로 조작하는 사람을 발견하면 즉시 SoCalGas에 신고해 주십시오. 귀하의 전화는 익명성이 보장될 것입니다.

## 천연가스 계량기에 대하여

SoCalGas는 대부분의 천연가스 계량기를 고급 계량기(Advanced Meter) 통신 장치로 업그레이드했습니다. 이 장치들은 고객님의 사용 정보를 판독한 후, 요금 청구를 위해 해당 데이터를 SoCalGas로 전송합니다. 내 계정을 통해 온라인으로 시간별 및 일별 사용량 정보와 분석 도구를 활용하여 에너지 사용량을 더욱 효율적으로 관리할 수 있습니다. 자세한 정보는 [socialgas.com/AdvancedMeter](http://socialgas.com/AdvancedMeter) 를 방문하세요.

고급 계량기가 없는 경우, 계량기 검침은 청구서에 명시된 검침 예정일 또는 그 무렵에 이루어집니다. 어떠한 이유로든 부지 내 계량기 접근이 불가능할 경우, 추정된 사용량을 바탕으로 천연가스 요금이 청구됩니다. 검침원은 위험하거나 사나운 개가 있는 마당에 들어가는 것이 금지되어 있으며, 당사의 서비스 직원들은 어떠한 종류의 개라도 마당에 있는 경우 입장이 허용되지 않습니다. 안전을 위해 계량기 검침일이나 서비스 방문일에는 반려견을 집 안, 차고 또는 기타 안전한 격리 공간에 반드시 가두어 두시기 바랍니다. 반려견을 묶어두거나 목줄, 혹은 체인을 채워두는 것만으로는 당사 직원들에게 안전한 작업 환경을 보장할 수 없습니다.

## 캘리포니아 주 법률 제65호 경고

경고: 당사의 시설, 장비, 작업장 근처에 있거나 천연가스를 사용하는 과정에서 천연가스 또는 그 연소 생성물의 흡입 및 접촉을 통해 암, 선천적 결함 또는 기타 생식 기능 장애를 유발하는 것으로 캘리포니아주에 알려진 포름알데히드, 일산화탄소 등의 화학 물질에 노출될 수 있습니다. 더 자세한 정보는 [P65Warnings.ca.gov](http://P65Warnings.ca.gov)를 방문하세요.

## 과유량 밸브(EFV)

EFV는 지하 배관이 파손되거나 계량기로 유입되는 가스 유량이 급격히 증가할 경우, 가스 흐름을 자동으로 차단하고 제한하여 사고를 방지하는 안전장치입니다. 이러한 상황은 주로 굴착이나 공사로 인해 발생하지만, 차량 충돌로 인해 천연가스 계량기가 파손되어 발생할 수도 있습니다.

EFV는 가스 주 배관(보통 도로, 골목 또는 지역권 내에 위치)과 고객 부지 내의 SoCalGas 계량기 사이를 연결하는 지하 서비스 배관에 설치됩니다.

자세한 내용을 알아보거나 EFV 설치를 원하시면 [socialgas.com/SafetyValves](http://socialgas.com/SafetyValves) 를 방문하세요.

## 계량기 점검 및 유지보수를 위한 안전한 접근

고객의 안전을 위해 SoCalGas는 정기적인 점검 및 유지보수를 목적으로 천연가스 계량기를 포함한 모든 천연가스 배관 시설에 접근할 수 있어야 합니다. SoCalGas는 천연가스 계량기, 조절기 및 계량기 상류의 배관을 소유하고 유지 관리합니다. 캘리포니아 공공사업위원회가 채택한 요금 규정(Tariff Rule) 25조에 의거하여, SoCalGas는 귀하의 부지 내에 위치한 당사 시설물에 접근할 권리를 가집니다. 당사 서비스 직원들이 계량기에 안전하게 접근할 수 있도록 관목, 구조물, 쓰레기 또는 기타 걸려 넘어질 위험이 있는 장애물이 없는 통로가 확보되어야 합니다. 계량기로 이어지는 통로를 점검하여 위와 같은 위험한 조건이 없는지 반드시 확인하시기 바랍니다. 출입문을 잠가 두기로 선택하신 경우, SoCalGas는 당사 가스 시설에 대한 필수 점검 및 유지보수 일정을 예약할 수 있도록 연락처 지침이 담긴 안내문을 남길 수 있습니다. 비상사태의 경우, 소방서나 SoCalGas가 안전을 이유로 계량기를 차단할 필요가 있을 수 있습니다. 반드시 안전한 접근이 항상 가능하도록 하십시오.

자세한 내용을 알아보려면 [socialgas.com/SafeAccess](http://socialgas.com/SafeAccess) 를 방문하세요.

## 파이프라인에 대한 명확한 접근로 확보

SoCalGas는 첨단 안전 검사 도구를 사용하여 파이프라인 상태를 모니터링하고 파이프라인이 안전하게 유지 관리되고 있는지 확인합니다. 이러한 검사를 수행하려면 파이프라인에 접근할 수 있어야 합니다. 당사 파이프라인 주변 지역에는 관목, 나무, 울타리 및 구조물이 없어야 합니다.

## 파이프라인 유지보수 및 안전

당사는 정기적으로 천연가스 파이프라인을 순찰, 검사, 수리 및 교체합니다. 또한 당사 직원은 계속적으로 기술 훈련 및 시험을 받습니다. 당사는 천연가스의 품질을 모니터하고 누출 탐지에 도움이 되도록 독특한 냄새를 추가합니다. 또한 저희는 일체의 파이프라인 긴급 상황에 대비하고 대응하기 위해 긴급 상황 관계자들과 지속적으로 협력합니다.

당사의 파이프라인 안전 관리 계획 개요에 대한 자세한 내용은 [socialgas.com/PipelineSafety](http://socialgas.com/PipelineSafety) 를 방문하십시오.

## 근처의 주요 파이프라인 찾기

대부분의 파이프라인은 지하에 매설됩니다. 파이프라인 표지는 주요 파이프라인의 대략적 위치를 표시하며 비상 연락 번호를 포함합니다. 표지는 해당 지역 가스관의 깊이나 개수를 표시하지 않습니다.



주요 천연가스 파이프라인의 대략적 위치는 [socialgas.com/Map](http://socialgas.com/Map) 이나 전국 파이프라인 매핑 시스템 (NPMS) 웹사이트 ([npms.phmsa.dot.gov](http://npms.phmsa.dot.gov)) 에서 보실 수 있습니다. 이 지도는 파이프라인의 대략적인 위치를 나타내는 것이며, 811번으로 연락하는 것을 절대 대신할 수 없습니다.

## 훈증

SoCalGas는 가정이나 사업장의 훈증 소독 작업 전에 가스 공급을 중단하고, 소독 작업 후에는 다시 공급을 재개합니다. SoCalGas만이 천연가스 공급 차단 밸브를 작동할 권한을 가지고 있습니다. 방역 업체는 권한이 없습니다. SoCalGas는 모든 서비스 밸브 폐쇄 및 복구 서비스를 무료로 제공합니다. SoCalGas는 복구 서비스의 일환으로 모든 기기가 제대로 작동하는지 점검하고 조정합니다.

훈증 소독을 위해 서비스를 차단하려면, 서비스 차단 이전 영업일 이틀 또는 그 이상 전에 요청이 접수되어야 합니다. 서비스를 복구하려면 최소 영업일 기준 하루 전에 사전 통지가 필요합니다. 서비스 예약을 원하시면 1-800-427-2200으로 전화하시거나 [socalgas.com/Fumigation](http://socalgas.com/Fumigation) 을 방문하세요.

서비스 복구 명령은 텐트 설치 및 구조물 소독이 완료된 후 최소 이틀 후에 시행됩니다. 방역 업체에서 발급한 "재진입 허가증"을 제출하시면 텐트 제거 당일에 서비스 복구 일정을 예약하실 수 있습니다. 가스계량기와 현관문으로의 접근로를 용이하게 하십시오.

## 일산화탄소 경보기

SoCalGas 또는 자격을 갖춘 전문가가 매년 천연가스 가전제품을 점검해야 합니다. 연간 유지보수를 수행하지 않을 경우 가전제품이 비효율적으로 작동할 수 있으며, 일부 경우에는 일산화탄소 노출이라는 위험한 상황을 초래할 수 있습니다.

일산화탄소는 냄새도, 맛도, 눈에도 보이지 않는 위험한 가스입니다. 천연가스 가전제품이 제대로 작동하지 않거나 연소 가스가 외부로 안전하게 배출되지 않을 경우 가정이나 기타 건물 내에 축적될 수 있습니다.

## 일산화탄소 경보기

캘리포니아의 일산화탄소 중독 방지법(Carbon Monoxide Poisoning Prevention Act)에 따라 화석 연료를 사용하는 가전제품, 벽난로 또는 부속 차고가 있는 모든 주거용 부동산에는 승인된 일산화탄소 경보기를 반드시 설치해야 합니다. 캘리포니아 주 소방청(State Fire Marshall)의 승인을 받고 UL(Underwriter's Laboratories) 인증을 획득한 일산화탄소 경보기만 사용할 수 있습니다. 이 경보기는 지역 철물점이나 주택 보수 용품 매장에서 구입할 수 있습니다.

일산화탄소 중독 및 예방 방법에 대한 자세한 내용은 [socalgas.com/CarbonMonoxide](http://socalgas.com/CarbonMonoxide) 를 방문하세요.

# 가전제품 안전



## 가전제품 유지보수는 항상 고객의 책임입니다

가전제품을 제대로 관리하면 안전하고 효율적인 작동에 도움이 됩니다. 다음은 몇 가지 중요한 팁입니다:

- 천연가스 가전제품은 SoCalGas 또는 기타 자격을 갖춘 전문가에게 매년 점검을 받으십시오.
- 걸레, 대걸레, 종이나 그외 기타 가연성 물품을 천연가스 가전제품 근처에 절대 보관하지 않습니다.
- 정상적인 공기 흐름을 방해할 수 있는 물건을 가전제품 근처에 절대 두지 마십시오.
- 동일한 공간 내 또는 천연가스 기기 및 열 발생 가전제품 근처에 인화성 물질을 보관하거나 사용하지 마십시오. 인화성 물질에는 휘발유, 스프레이 페인트, 용제, 살충제, 접착제, 포거(안개 분무기), 바니시, 세정제 및 기타 가압 용기가 포함됩니다.
- 바비큐 그릴, 레인지 또는 오븐을 주거 공간 난방용으로 절대 사용하지 마십시오. 이러한 기기들은 난방 목적으로 설계되지 않았으며 안전상 심각한 위험을 초래할 수 있습니다.
- 차고에 설치된 천연가스 기기는 버너와 버너 점화 장치가 바닥에서 최소 18인치(450mm) 이상 높이에 위치하도록 높여서 설치해야 합니다. 다만, 지역 건축 법규에 따라 "인화성 증기 점화 방지" 제품으로 예외 인정을 받은 경우는 제외됩니다.

# 가전제품 안전 수칙

## 가스레인지

- 가스레인지 상판, 오븐 및 그릴 주변에 기름때가 끼지 않도록 깨끗하게 유지하십시오. 기름은 가연성이기에 과다하게 누적된 기름은 화재를 유발할 수도 있습니다.
- 가스레인지나 오븐을 난방용으로 사용하지 마십시오.
- 오븐이나 가스레인지 상판에 알루미늄 호일을 깔지 마십시오. 배기구가 막혀 일산화탄소 중독을 일으킬 수 있습니다.

## 리류 건조기

- 천연가스 건조기는 항상 실외로 배기시켜야 합니다.
- 배기가스를 다락방, 굴뚝, 벽, 천장 또는 건물의 밀폐된 공간으로 배출하지 마십시오.
- 승인된 금속 환기 덕트 재질만 사용하십시오. 플라스틱과 비닐은 화재 위험이 크기 때문에 천연가스 건조기에 사용하기에 적합하지 않습니다.
- 화재 위험을 예방하고 건조기를 효율적으로 작동시키려면 매번 세탁 전후에 보풀 필터를 청소하십시오.
- 배기 덕트가 찢고러지거나 꼬이거나 막히지 않았는지 정기적으로 점검하십시오.
- 배기구와 인근 주변 지역에 보푸라기가 쌓이지 않도록 하십시오.

## 보일러 공간 히터

### 바닥 난방기

- 바닥 난방기와 그 주변을 정기적으로 진공 청소하여 먼지가 쌓이는 것을 방지하세요.
- 그릴이 매우 뜨거워지므로 아이들이 가까이 가지 못하게 하세요.
- 그릴 위나 근처에 깔개, 가구 또는 가연성 물질을 놓지 마시고, 공기 흐름을 막지 마십시오.

### 벽면 난방기

- 빌트인 방식의 통기형 벽면 난방기를 사용할 때는 먼지가 쌓이는 것을 방지하기 위해 한 달에 한 번씩 버너실 내부를 청소하십시오. SoCalGas 또는 자격을 갖춘 전문가에게 매년 난방기 안전 점검을 받으십시오.

**주의:** 환기구가 없는 천연가스 난방기는 안전하지 않으며 캘리포니아에서는 사용이 금지되어 있습니다.

## 온수기

- 지진으로 인해 제대로 고정되지 않은 온수기가 움직이거나 넘어질 수 있습니다. 이를 방지하려면 탱크의 위쪽 1/3과 아래쪽 1/3, 총 두 곳을 굵은 볼트와 금속 끈으로 벽의 스테드에 단단히 고정하십시오. 하단 스트랩은 주 및 지역 규정에 따라 온도 조절기보다 최소 4인치 위에 설치하십시오. 키트는 철물점에서 구입할 수 있으며, 자격을 갖춘 전문가에게 설치를 의뢰하는 것을 권장합니다.
- 온도 설정을 낮추면 화재 사고를 예방하고 에너지 비용을 절감하는 데 도움이 될 수 있습니다. 화씨 125도 이상의 온수는 심한 화상이나 사망까지도 초래할 수 있습니다. 어린이, 장애인 또는 노인이 있는 가정에서는 뜨거운 물과의 접촉을 방지하기 위해 온도 조절기를 화씨 120도 이하로 설정해야 할 수 있습니다. 안전한 온수기 온도 설정에 대해서는 온수기 제조업체의 권장 사항을 참조하십시오.

## 다락 단열

- 단열재가 보일러, 온수기, 매립형 조명 기구, 팬 모터, 초인종 변압기, 굴뚝, 연도 및 환기구 등 모든 열원으로부터 멀리 떨어져 있도록 하십시오.
- 앞서 언급한 열원 주변에 불연성 재질로 된 차단막을 설치하십시오.
- 단열재가 노출된 전선이나 노브 앤 튜브 배선에 닿지 않도록 하십시오.
- 강제 공기 순환식 난방기의 공기 공급구에는 단열재를 설치하지 마십시오.
- 다락과 차양 배기구가 막히지 않게 하십시오.
- 다락 단열재의 움직임이 있는지 주기적으로 점검하십시오.
- 단열 시공 방법에 대해 궁금한 점이 있으면 주정부 면허를 소지한 단열 시공업체에 문의하십시오.

## 천연가스 벽난로 로그

심각한 사고를 방지하기 위해 댐퍼는 항상 열린 상태로 유지해야 합니다. 가스 로그 조립 키트에 포함된 댐퍼 잠금 장치를 사용하십시오.

## 가전제품 안전 리콜

미국 소비자제품안전위원회는 가전제품 및 장비에 대한 안전 리콜을 정기적으로 발표합니다. 천연가스 가전제품에 영향을 줄 수 있는 제품 리콜에 대한 정보는 [cpsc.gov](http://cpsc.gov) 웹사이트를 방문하거나 1-800-638-2772번으로 전화하여 확인할 수 있습니다.

# 에너지 효율



## 주거용 리베이트

새 가전제품을 구매하려고 하시나요?

[socalgas.com/Marketplace](https://socalgas.com/Marketplace) 를 통해 구매하시면 즉시 리베이트를 받으실 수 있습니다\*. 에너지 효율이 뛰어난 제품을 선택하고, 즉시 할인 혜택이 적용되었는지 확인한 후, SoCalGas 고객임을 확인하고 구매를 완료하세요.

이미 가전제품을 구매하셨나요?

[socalgas.com/Rebates](https://socalgas.com/Rebates) \*\*를 방문하여 귀하의 가전제품이 에너지 효율 리베이트 대상인지 확인하십시오.

## 에너지 효율 스타터 키트

이 무료 키트에는 수도꼭지 절수기 3개(주방용 1개, 욕실용 2개)와 절수형 샤워헤드가 포함되어 있습니다. 절수형 샤워헤드와 수도꼭지 절수기는 에너지와 물을 절약하는 데 매우 효과적입니다. 이 장치들은 물줄기에 공기를 유입시켜 고압의 흐름을 유지하면서 물 사용량을 줄여줍니다. 지금 바로 [socalgas.com/StarterKit](https://socalgas.com/StarterKit) 에서 스타터 키트를 신청하세요.

## 에너지 절약

에너지 효율을 높이는 개선부터 온도 조절기 설정 조정, 오래된 가전제품 교체까지, 가정에서 에너지를 절약하는 데 도움이 되는 팁을 찾아보세요. 자세한 내용은 [socalgas.com/Save](https://socalgas.com/Save) 에서 확인하세요.

## 절약 방법

저희의 에너지 절약 방법 도구를 이용하시면, 무료로 가정 에너지 분석을 받을 수 있는 나의 에너지 프로필 설문조사를 완료하실 수 있습니다. 또한 가정의 에너지 사용량을 줄이는 데 도움이 되는 개인 맞춤형 에너지 절약 팁과 에너지 효율이 높은 가전제품에 대한 보조금 추천을 받아보실 수 있습니다. 자세한 내용은 [socalgas.com/WaysToSave](https://socalgas.com/WaysToSave) 에서 확인하세요.

\* SoCalGas 마켓플레이스(리베이트 포함)는 캘리포니아 주 공공요금 고객들이 납부하는 기금으로 운영되며, 캘리포니아 공공사업위원회의 감독 하에 Enervee Corporation과 체결한 계약을 통해 SoCalGas가 관리합니다. 약관이 적용됩니다

\*\* 이 프로그램은 캘리포니아 주 공공요금 고객들이 납부하는 기금으로 운영되며, 캘리포니아 공공사업위원회의 감독 하에 SoCalGas가 관리합니다. 리베이트나 인센티브에 사용되는 자금을 포함한 프로그램의 자금은 선착순으로 배정되며, 자금이 소진될 때까지 제공됩니다. 본 프로그램은 예고 없이 변경되거나 종료될 수 있습니다. 제품 및/또는 서비스의 선택, 구매 및 소유는 전적으로 고객의 책임입니다. 본 프로그램에 참여하기로 선택한 고객은 제조업체, 판매업체, 서비스 제공업체 또는 기타 제3자가 제공하는 추가 상품이나 서비스를 구매할 의무가 없습니다. SoCalGas는 고객이 선택한 상품 및/또는 서비스와 관련하여 명시적이든 묵시적이든 어떠한 보증도 하지 않으며, 상품성 또는 특정 목적, 용도 또는 적용에 대한 적합성 보증을 포함하여 어떠한 보증도 하지 않습니다. SoCalGas는 제3자의 업무를 보증하거나, 자격을 검증하거나, 책임을 지지 않습니다. 자격 요건이 적용됩니다. 자세한 내용은 프로그램 조건을 참조하십시오.

# 고객 지원 프로그램

할인 및 요금 지원



## 캘리포니아 에너지 대체 요금 (CARE)\*

CARE 프로그램을 통해 소득 자격 요건을 충족하는 고객은 매월 20% 할인을 받을 수 있습니다. 자세한 내용을 확인하거나 신청하려면 [socialgas.com/CARE](http://socialgas.com/CARE) 를 방문하거나 1-800-427-2200 또는 TDD/TTY 1-800-252-0259로 전화하십시오.

## 에너지 절약 지원 프로그램\*

에너지 절약형 주택 개량 사업은 자격 요건을 충족하는 주택 소유주와 세입자에게 무료로 제공됩니다. 더 자세한 정보를 원하시면 [socialgas.com/Improvements](http://socialgas.com/Improvements) 를 방문하시거나 1-800-331-7593으로 전화해 주십시오.

## 의료 기준 할당 프로그램\*

귀하 또는 귀하의 가구 구성원 중 상시 거주하는 분이 난방을 위해 추가적인 천연가스 사용이 필요한 특정 질환을 가지고 계신 경우, 최저 요금으로 더 많은 천연가스를 공급받으실 수 있습니다. 더 자세한 내용을 알아보려면 [socialgas.com/Medical](http://socialgas.com/Medical) 을 방문하거나 1-800-427-2200으로 전화하십시오.

## 가스 지원 기금 (GAF)\*

소득 기준을 충족하는 고객 중 천연가스 요금 납부에 어려움을 겪는 고객에게 일회성 보조금을 지급합니다. 자금은 선착순으로 제공되며, 자금이 소진될 때까지 계속됩니다. 더 자세한 정보를 원하시면 [socialgas.com/GAF](http://socialgas.com/GAF) 를 방문하세요.

## 연체 요금청구서 탕감

CARE 프로그램에 가입한 고객은 연체금 관리 계획을 통해 연체금 탕감 혜택을 받을 수도 있습니다. 고객은 계획에 등록하기 전에 6개월 동안 SoCalGas에 활성 서비스 계정이 있어야 합니다. 자세한 내용은 [socialgas.com/Forgiveness](http://socialgas.com/Forgiveness) 에서 확인하세요.

## 저소득 가정 에너지 보조 프로그램(LIHEAP)

소득 자격 요건을 충족하는 고객은 연방 정부 지원 LIHEAP 프로그램을 통해 에너지 요금 지원을 받을 수 있습니다. 더 자세한 정보는 캘리포니아 주 지역사회 서비스 개발부 [csd.ca.gov](http://csd.ca.gov)에 문의하거나 1-866-675-6623, TDD/TTY 1-916-263-1402 또는 캘리포니아 릴레이 서비스 711로 전화하십시오.

\* CARE 프로그램, 에너지 절약 지원 프로그램 및 연체 관리 계획은 캘리포니아 주 공공요금 고객들이 납부하는 기금으로 운영되며, 캘리포니아 공공사업 위원회의 감독 하에 SoCalGas에서 관리합니다. 가스 지원 기금은 SoCalGas와 로스앤젤레스 유니티드 웨이의 공동 노력으로 조성되었습니다. 유니티드 웨이는 관할 지역 내 비영리 단체들과 협력하여 프로그램을 운영합니다. 에너지 절약 지원 프로그램은 캘리포니아 유틸리티 고객이 자금을 지원하고 캘리포니아 공공사업 위원회의 후원 하에 SoCalGas가 관리합니다. 자격 요건이 적용됩니다. 자세한 내용은 프로그램 조건을 참조하십시오.



## SoCalGas 내 계정의 혜택

- 간편하게 청구서를 관리하세요  
청구서 조회 및 납부, 일회성 또는 자동 납부 예약 등 다양한 기능을 이용하세요. 종이 없는 청구서를 선택하시면 매달 청구서가 준비되면 이메일 알림을 받으실 수 있습니다.
- 개인 맞춤형 청구서 추적 알림을 받으세요  
천연가스 소비량을 모니터링하고, 사용량을 줄이기 위한 조치를 취하며, 청구서 알림 기능을 통해 예상치 못한 요금 폭탄을 피하세요.
- 맞춤형 에너지 절약 팁을 받아보세요  
에너지 절약 방법 도구를 통해 에너지 프로필을 완성하고 가정 에너지 분석 및 맞춤형 에너지 효율 개선 방안을 받아보세요.

더 자세한 정보를 확인하고 등록하려면 [socialgas.com/MyAccount](http://socialgas.com/MyAccount) 를 방문하세요.

## 평균 요금제

자격 요건을 충족하는 고객은 연간 천연가스 소비량과 비용을 12개월 동안 평균화한 평균 요금제에 가입할 수 있습니다. 고객은 실제 청구 금액 대신 6개월 동안 매달 평균 청구 금액을 지불합니다. 자세한 내용은 [socialgas.com/LevelPayPlan](http://socialgas.com/LevelPayPlan) 에서 확인하세요.

## 제3자 알림

만약 당신이나 당신이 아는 누군가가 매달 천연가스 요금 납부를 잊어버리는 경우가 있다면, 제3자 알림 프로그램이 서비스 중단을 방지하는 데 도움을 드릴 수 있습니다.

자세한 정보는 [socialgas.com/ThirdParty](http://socialgas.com/ThirdParty) 에서 확인하세요.

## 결제할 시간이 더 필요하신가요?

천연가스 요금을 납부하는 데 추가 시간이 필요한 경우 당사가 도와드리겠습니다. 내 계정에서 연장을 요청할 수 있습니다. 자세한 내용은 [socialgas.com/WaysToPay](http://socialgas.com/WaysToPay) 를 방문하세요.



## 셀프서비스 옵션

온라인으로 편리하게 서비스 예약을 하고, 확인하고, 취소할 수 있을 뿐 아니라 서비스를 시작, 중지 또는 이전할 수도 있습니다.

## 주거용 서비스 예약

당사의 숙련된 서비스 직원이 귀하의 가전기구가 안전하고 효율적으로 작동하고 있는지 확인해 드릴 수 있습니다. 또한 가스 버너와 점화 불꽃을 조절해 드리며 간단한 수리도 해 드립니다.

자세한 내용은 [socialgas.com/Schedule-Service](http://socialgas.com/Schedule-Service) 에서 확인하세요.

- 일반 예약 - 무료  
종일 도착 가능 시간:
- 오전
  - 오후
  - 저녁



QR 코드를 스캔하거나 [socialgas.com/ScheduleService](http://socialgas.com/ScheduleService) 를 방문, 또는 1-800-427-2200으로 전화하시면 자세한 내용을 확인하실 수 있습니다.

# 연락 방법

## 24시간 긴급 대처

천연가스 관련 긴급 상황이 발생하면 24시간 운영되는 1-800-427-2200번 또는 TDD/TTY 1-800-252-0259번으로 연락하십시오.

## 고객 연락 센터

도움이 필요하시면 [socalgas.com](http://socalgas.com) 을 방문하시거나 아래 번호 중 하나로 전화하십시오:

- 24시간 긴급 대응 1-800-427-2200
- 주거용 고객 1-800-427-2200
- 기업 고객 1-800-427-2000
- 주거용 리베이트 1-800-427-4400
- 다세대 주택 리베이트 1-800-427-4400
- 기업 리베이트 1-800-427-2000

## 다국어 콜센터

Para asistencia en español, llame al 1-800-342-4545 (Spanish)

欲知詳情，請洽免費國語專線: 1-800-427-1429 (Mandarin)

欲知詳情，請洽免費粵語專線: 1-800-427-1420 (Cantonese)

더 자세한 안내를 받으시려면 다음 한국어 전화로 문의해 주십시오: 1-800-427-0471 (한국어)

Để biết thêm chi tiết bằng tiếng Việt, xin gọi: 1-800-427-0478 (Vietnamese)

기타 언어 1-888-427-1345

TDD/TTY 1-800-252-0259 (언어 및 청각 장애인 용)

우편 납부 주소: SoCalGas, P.O. Box C, Monterey Park, CA 91756

일반 주소: SoCalGas, P.O. Box 1626, Monterey Park, CA 91754-8626

이 메시지는 납부금으로 제작되었습니다.