

# Hướng dẫn về Năng lượng và An toàn tại Nhà

Chương trình Hỗ trợ Khách hàng  
Xem chi tiết bên trong



**SoCalGas**<sup>™</sup>

*Glad to be of service*<sup>®</sup>

## Giới thiệu

Với tư cách là công ty phân phối khí tự nhiên lớn nhất cả nước, chúng tôi cung cấp năng lượng ngày càng sạch, an toàn và đáng tin cậy cho 21.1 triệu khách hàng thông qua 5.9 triệu đồng hồ đo tại hơn 500 cộng đồng.

Khu vực phục vụ của chúng tôi bao phủ khoảng 24,000 dặm vuông trên địa hình đa dạng khắp miền Trung và Nam California, từ Visalia đến biên giới Mexico. Hướng dẫn này được thiết kế để trả lời các câu hỏi của quý vị liên quan đến các biện pháp an toàn khi sử dụng khí tự nhiên, tiết kiệm năng lượng và các dịch vụ liên quan.

## Mục lục

### An toàn

Thông tin Khẩn cấp	4
Tắt khẩn cấp	5
Nếu quý vị nghi ngờ có rò rỉ hoặc hư hỏng	5
Nhận biết rò rỉ khí tự nhiên	6
Bảo dưỡng đường ống khí tự nhiên của mình	6
Gọi 811 trước khi đào đất	7
Về đồng hồ đo khí tự nhiên	8
Van điều chỉnh lưu lượng dư (EFV)	10
Đảm bảo an toàn trong quá trình kiểm tra và bảo trì đồng hồ đo	10
Tìm các đường ống chính gần quý vị	11
Phun thuốc trừ sâu	12
Carbon monoxide	12
An toàn thiết bị gia dụng	13

### Hiệu quả Năng lượng

Hoàn tiền và Ưu đãi	16
---------------------	----

### Chương trình Hỗ trợ Khách hàng

Giảm giá và Hỗ trợ thanh toán hóa đơn	18
---------------------------------------	----

### Thanh toán Hóa đơn

Cách đọc hóa đơn khí tự nhiên của mình	20
My Account “Tài khoản của tôi”	21
Các phương thức thanh toán bổ sung	22
Quý vị cần thêm thời gian để trả tiền?	22

### Dịch vụ

Các tùy chọn tự phục vụ	23
Lịch hẹn dịch vụ cho hộ gia đình	23
Sửa chữa thiết bị gia dụng	23

### Cách liên hệ với chúng tôi

Phản ứng khẩn cấp 24/7	24
Trung tâm Dịch vụ Khách hàng	24
Trung tâm Cuộc gọi Đa ngôn ngữ	24

# An toàn

## Thông tin Khẩn cấp

Trong trường hợp nghi ngờ có sự cố khẩn cấp liên quan đến khí tự nhiên, hoặc có thắc mắc về mùi khí tự nhiên hoặc khí carbon monoxide, vui lòng liên hệ ngay với chúng tôi qua số điện thoại 1-800-427-2200.



Để biết thêm thông tin,  
vui lòng truy cập  
[socalgas.com/Safety](https://socalgas.com/Safety).

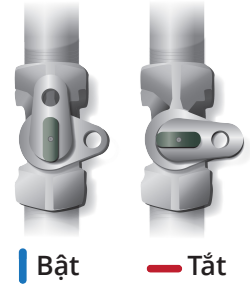
### Trước khi xảy ra tình huống khẩn cấp

- Biết vị trí của đồng hồ đo khí tự nhiên và giữ một chiếc cờ lê chỉnh được có kích thước 12 inch hoặc lớn hơn trong bộ dụng cụ khẩn cấp của mình hoặc gần van ngắt đồng hồ đo khí. Không nên để cờ lê trên đồng hồ đo hoặc ống dẫn.
- Van ngắt nên được lắp đặt tại mỗi thiết bị sử dụng khí tự nhiên và có thể được yêu cầu theo quy định của tiểu bang và/hoặc địa phương. Nếu xảy ra rò rỉ tại một thiết bị cụ thể, van này sẽ cho phép quý vị tắt nguồn khí tự nhiên tại thiết bị đó thay vì phải tắt toàn bộ dịch vụ khí tự nhiên của mình.
- Để ngăn máy nước nóng bị di chuyển hoặc đổ ngã trong trường hợp động đất, hãy cố định nó chắc chắn vào khung tường bằng hai điểm cố định — một phần ba ở trên và một phần ba ở dưới của bồn chứa — sử dụng bu lông nặng và dây đai kim loại.
- Kiểm tra các thiết bị an toàn của quý vị, chẳng hạn như cảm biến khói và cảm biến khí carbon monoxide, để đảm bảo chúng hoạt động bình thường.
- Hãy gọi cho SoCalGas hoặc một chuyên gia có chứng chỉ để kiểm tra lò sưởi và các thiết bị sử dụng khí tự nhiên khác để đảm bảo chúng hoạt động an toàn. Đảm bảo các kết nối linh hoạt không bị hư hỏng hoặc đi qua sàn, tường hoặc trần nhà.

### Sau một tình huống khẩn cấp

- **KHÔNG** tắt đồng hồ khí tự nhiên trừ khi người thấy mùi khí tự nhiên, nghe thấy tiếng khí tự nhiên rò rỉ hoặc thấy các dấu hiệu khác của rò rỉ—và **CHỈ** KHI nào việc tắt đồng hồ là an toàn.

- Nếu quý vị tắt khí tự nhiên tại đồng hồ đo, hãy để nó tắt. Đừng cố tự bật lên lại. Hãy gọi cho SoCalGas để khôi phục lại dịch vụ của mình. Hệ thống ống dẫn khí tự nhiên và các thiết bị sử dụng khí tự nhiên trong nhà phải được kiểm tra xem có hư hỏng hay không trước khi có thể khôi phục dịch vụ một cách an toàn.
- Gọi cho SoCalGas để bật lại



- khí tự nhiên, thấp lại đèn mờ và bảo trì các thiết bị của mình. Lưu ý rằng một số công việc sửa chữa có thể phải được thực hiện bởi thợ ống nước hoặc nhà thầu về hệ thống sưởi của quý vị. Tuy nhiên, chỉ nhân viên kỹ thuật của chúng tôi mới được phép bật khí tự nhiên cho đồng hồ của quý vị.
- Kiểm tra ống thông gió của bình nước nóng và lò sưởi. Nếu hệ thống thông gió bị tách rời trong trường hợp động đất hoặc các sự cố khác, nó có thể rò rỉ khí độc hại vào nhà quý vị. Không sử dụng thiết bị của quý vị trừ khi nó được thông gió đúng cách. Dấu hiệu của một thiết bị không được thông gió đúng cách có thể bao gồm độ ẩm bên trong cửa sổ hoặc mùi lạ khi thiết bị đang hoạt động.
- **KHÔNG** hút thuốc, đốt lửa hoặc sử dụng bất kỳ thiết bị điện, công tắc đèn hoặc các thiết bị khác có thể gây tia lửa cho đến khi quý vị chắc chắn rằng không có rò rỉ khí tự nhiên.

### Nếu quý vị người thấy mùi khí tự nhiên, nghi ngờ có rò rỉ hoặc đã xảy ra hư hỏng, DI TẢN NGAY LẬP TỨC KHỎI KHU VỰC ĐÓ.

**GỌI SoCalGas** theo số 1-800-427-2200 từ một vị trí an toàn.

**GỌI 911** ngay từ một vị trí an toàn nếu có sự cố gây rò rỉ khí tự nhiên có thể đe dọa tính mạng, gây thương tích cho cơ thể hoặc gây hư hỏng tài sản.

**KHÔNG** hút thuốc, châm lửa bằng diêm hoặc nến, hoặc tạo ra bất kỳ ngọn lửa nào khác.

**KHÔNG** bật hoặc tắt các thiết bị điện hoặc đèn, vận hành thiết bị cơ khí hoặc phương tiện giao thông, hoặc sử dụng bất kỳ thiết bị nào có thể gây ra tia lửa.

**KHÔNG** cố chặn chỗ rò rỉ hoặc sửa chữa đường ống hoặc đồng hồ bị hư hại. Khí tự nhiên rò rỉ từ ống nhựa có thể tạo ra tình điện, có thể làm bùng cháy khí tự nhiên.

**BÁO CÁO** bất kỳ hư hỏng nào của đường ống bằng cách gọi ngay cho SoCalGas theo số 1-800-427-2200. Ngay cả một vết xước, trầy xước hoặc lõm nhỏ trên đường ống cũng có thể làm hỏng tính toàn vẹn của ống hoặc gây ra rò rỉ nguy hiểm trong tương lai.

## Nhận biết rò rỉ khí tự nhiên

Hãy cảnh giác với bất kỳ dấu hiệu nào mà quý vị có thể nhìn thấy, nghe thấy hoặc ngửi thấy khi xảy ra rò rỉ.



### Nhìn

Nếu quý vị nhìn thấy dây nối tới thiết bị dùng khí tự nhiên bị hư hại, đất/nước bị thổi bay lên, một mảng cỏ chết hoặc héo trên hoặc gần khu vực đường ống, đám cháy hoặc nổ ở gần đường ống.



### Nghe

Nếu quý vị nghe thấy những âm thanh bất thường như tiếng rít hoặc tiếng huýt gió.



### Ngửi

Nếu quý vị ngửi thấy có mùi đặc biệt\* của khí tự nhiên.

\* Một số người có thể không ngửi được mùi vì họ bị giảm khả năng ngửi do một căn bệnh về đường hô hấp hoặc tình trạng thể chất nào khác, một mỗi khứu giác nào khác (bình thường, tạm thời không thể phân biệt mùi sau khi đã tiếp xúc lâu với một mùi nào đó) hoặc do mùi này bị át đi bởi các mùi khác. Ngoài ra, một số điều kiện trong đường ống và đất có thể làm bớt mùi (mất chất tạo mùi khiến mùi không còn có thể phát hiện bằng khứu giác).

## Bảo dưỡng đường ống khí tự nhiên của mình

Trong khi SoCalGas chịu trách nhiệm bảo trì các đường ống khí tự nhiên vận chuyển khí đến đồng hồ đo, nếu quý vị là chủ sở hữu nhà, quản lý nhà, người thuê nhà và/hoặc người sử dụng, quý vị sẽ chịu trách nhiệm bảo trì tất cả các đường ống khí tự nhiên thuộc sở hữu của khách hàng phía bên đồng hồ đo của mình.

Các đường ống khí tự nhiên thuộc sở hữu của khách hàng bao gồm tất cả các đường ống dẫn khí tự nhiên:

- Từ đồng hồ đo khí tự nhiên của quý vị đến các thiết bị trong nhà của quý vị.
- Từ đồng hồ đo khí tự nhiên bên lề đường đến nhà (khi đồng hồ không nằm ngay bên cạnh nhà).
- Từ đồng hồ đo dưới mặt đất của quý vị đến một tòa nhà, máy sưởi trong bể bơi/spa, bếp nướng BBQ hoặc các thiết bị khí tự nhiên khác.

Việc không bảo trì đường ống dẫn khí tự nhiên có thể dẫn đến các vấn đề do ăn mòn và rò rỉ gây ra. Để biết thêm thông tin, vui lòng truy cập [socialgas.com/Maintenance](http://socialgas.com/Maintenance).

**GHI CHÚ:** Nếu quý vị sở hữu hệ thống đường ống khí tự nhiên được đo bằng đồng hồ chính, Bộ Giao thông Vận tải Hoa Kỳ yêu cầu quý vị phải thông báo cho người thuê nhà về thông tin này.



## Gọi 811 trước khi đào đất- Miễn phí!

Nếu quý vị có kế hoạch lắp đặt hàng rào, trồng cây hoặc đào đất vì bất kỳ lý do nào, hãy tuân theo các bước sau để giúp ngăn ngừa chấn thương nghiêm trọng, hư hỏng tài sản, mất dịch vụ và phạt tiền.



**Đánh dấu** bằng sơn trắng hoặc các vệt đánh dấu phù hợp khác cho khu vực dự án dự kiến của quý vị.



**Liên hệ với 811** Dịch vụ Cảnh báo Hạ tầng Ngầm (Hoa Kỳ) tại [California811.org](http://California811.org) hoặc gọi số **811** để gửi yêu cầu xác định vị trí ít nhất hai ngày làm việc trước khi đào, không tính ngày thông báo. SoCalGas và các chủ hãng tiện ích khác sẽ được liên lạc, để đánh dấu vị trí của tất cả các đường ống của hãng tiện ích hoàn toàn MIỄN PHÍ. Kiểm tra phản hồi từ các công ty cung cấp dịch vụ tiện ích đối với phiếu yêu cầu **811** của quý vị bằng cách truy cập [DigAlert.org](http://DigAlert.org) hoặc [USANorth.org](http://USANorth.org).



**Đừng đào đất** trước khi chúng tôi đánh dấu xong các đường ống khí tự nhiên hoặc đến khi quý vị được thông báo rằng khu vực đó không có đường ống.



**Xác nhận** các hãng tiện ích đã đánh dấu xong khu vực quý vị định đào đất.



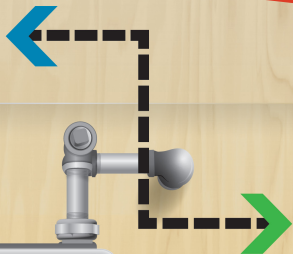
Để xác định chính xác vị trí của các công trình tiện ích đã được đánh dấu, **chỉ sử dụng các công cụ cầm tay** được đo mỗi bên của (các) dấu hiệu đánh dấu ít nhất 24 inch. Nếu kích thước đường ống tiện ích được quy định, chỉ sử dụng các công cụ cầm tay có chiều dài 24 inch cộng với một nửa kích thước quy định ở mỗi bên của (các) dấu hiệu.

**Phiếu yêu cầu của USA có giá trị trong vòng 28 ngày. Nếu công việc tiếp tục sau thời gian đó, phiếu yêu cầu phải được cập nhật trước khi hết hạn 28 ngày.**

**GHI CHÚ:** SoCalGas chịu trách nhiệm đánh dấu các đường ống dẫn khí tự nhiên cho đến đồng hồ đo. Để xác định và đánh dấu các đường ống thuộc sở hữu của khách hàng, thường chạy từ đồng hồ đo đến thiết bị bằng khí tự nhiên, hãy liên hệ với một chuyên gia xác định vị trí ống có chứng chỉ.

Quý vị có trách nhiệm bảo trì tất cả các đường ống khí tự nhiên sau đồng hồ đo.

Đường ống thuộc sở hữu của SoCalGas



Đường ống do khách hàng sở hữu

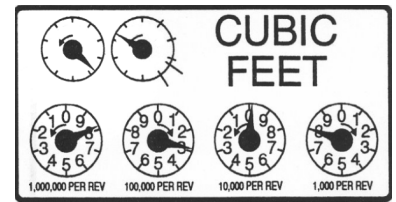
## Về đồng hồ đo khí tự nhiên

SoCalGas đã nâng cấp hầu hết các đồng hồ đo khí tự nhiên của mình bằng các thiết bị truyền thông đồng hồ tiên tiến. Các thiết bị này đọc và truyền thông tin sử dụng của quý vị về SoCalGas để tính phí. Quý vị có thể quản lý việc sử dụng năng lượng của mình hiệu quả hơn bằng cách sử dụng thông tin và công cụ phân tích về mức tiêu thụ theo giờ và theo ngày thông qua tài khoản trực tuyến My Account của mình. Để biết thêm thông tin, vui lòng truy cập [socialgas.com/AdvancedMeter](http://socialgas.com/AdvancedMeter).

Đối với những khách hàng không sử dụng đồng hồ tiên tiến, việc đọc đồng hồ sẽ được thực hiện vào hoặc gần ngày đọc đồng hồ được ghi trên hóa đơn của quý vị. Nếu chúng tôi không thể tiếp cận được đồng hồ đo tại nhà của quý vị vì bất kỳ lý do gì, quý vị sẽ nhận được hóa đơn khí tự nhiên ước lượng. Nhân viên đọc đồng hồ không được phép vào sân có chó nguy hiểm hoặc hung dữ, và nhân viên dịch vụ của chúng tôi không được phép vào sân nếu có chó hiện diện. Để đảm bảo an toàn, hãy luôn nhốt chó của mình một cách an toàn bằng cách giữ chúng trong nhà, gara hoặc khu vực an toàn khác vào những ngày có người đến đọc đồng hồ và cung cấp dịch vụ. Một con chó bị buộc dây, xích hoặc xích sắt không tạo ra một môi trường làm việc an toàn cho nhân viên của chúng tôi.

## Cách đọc đồng hồ đo của quý vị

Đồng hồ đo ghi lại mức tiêu thụ khí tự nhiên của quý vị bằng đơn vị feet khối. Đọc đồng hồ đo khí tự nhiên có thể đơn giản như coi đồng hồ.



Đọc từ trái sang phải, các mặt số lớn được đánh dấu 1,000 /vòng quay và cao hơn (các mặt số nhỏ chỉ dùng cho mục đích kiểm tra). Khi kim nằm giữa hai số, hãy ghi lại số nhỏ hơn. Ví dụ ở trên hiển thị 8298. Để kiểm tra lượng khí tự nhiên mà quý vị sử dụng, hãy xem chỉ số tại đầu kỳ thanh toán và chỉ số tại cuối kỳ (hai chỉ số này được ghi trên hóa đơn của quý vị). Sự khác biệt giữa hai con số này là lượng khí tự nhiên mà quý vị đã sử dụng, tính bằng hàng trăm feet khối.

## Can thiệp vào đồng hồ đo khí tự nhiên

Việc can thiệp vào đồng hồ đo khí tự nhiên hoặc hệ thống ống dẫn có thể gây ra hỏa hoạn hoặc nổ. Điều 498 của Bộ luật Hình sự California quy định rằng việc cố ý tháo dỡ, cản trở hoặc can thiệp vào bất kỳ van, đồng hồ đo, ống dẫn hoặc thiết bị nào được lắp đặt trên đường ống dẫn khí tự nhiên hoặc hệ thống ống dẫn với mục đích sử dụng dịch vụ công ích mà không thanh toán đầy đủ phí là hành vi phạm tội. Việc lắp đặt và/hoặc kết nối bất kỳ ống, ống dẫn, thiết bị hoặc thiết bị gia dụng nào với bất kỳ phần nào của đồng hồ đo hoặc các ống dẫn liên quan cho đến và bao gồm cả điểm phân nhánh dịch vụ của đồng hồ đo là bị cấm, sẽ bị tháo dỡ và có thể dẫn đến các khoản phí bổ sung.

Không được sử dụng đồng hồ đo khí tự nhiên, ống dẫn, ống nước hoặc thiết bị liên quan cho việc nối đất hoặc tiếp đất vì điều này không an toàn và không được phép. Hãy cẩn thận khi chạm vào các đồng hồ đo, ống dẫn, van và các bộ phận gắn kèm. Các thiết bị gia dụng hư hỏng hoặc hệ thống dây điện gia dụng hư hỏng có thể vô tình đưa điện vào các cơ sở khí tự nhiên, gây ra nguy cơ giật điện.

Theo quy định của Ủy ban Dịch vụ Công cộng California (CPUC), Thông tư Số 112-F, chỉ SoCalGas được phép vận hành van ngắt dịch vụ khí tự nhiên, trừ trường hợp khẩn cấp yêu cầu phải ngắt khí tự nhiên.

Tất cả khách hàng phải chịu chi phí của việc đánh cắp khí tự nhiên, dẫn đến việc tăng giá khí tự nhiên. Nếu quý vị phát hiện có ai đó can thiệp vào đồng hồ đo khí tự nhiên hoặc ống dẫn khí, quý vị nên báo cáo ngay cho SoCalGas. Cuộc gọi của quý vị sẽ được bảo mật.

## Cảnh báo theo Dự luật 65

**CẢNH BÁO:** Khi ở gần hoặc tại các cơ sở, thiết bị và công trường của chúng tôi, cũng như khi sử dụng khí tự nhiên, quý vị có thể tiếp xúc với các hóa chất mà tiểu bang California đã xác định là có thể gây ung thư, dị tật bẩm sinh hoặc các tác hại về sinh sản khác, bao gồm formaldehyde và carbon monoxide, do hít phải hoặc tiếp xúc với khí tự nhiên hoặc các sản phẩm cháy của nó. Để biết thêm thông tin, vui lòng truy cập [P65Warnings.ca.gov](http://P65Warnings.ca.gov).

## Van điều chỉnh lưu lượng dư (EFV)

EFV là thiết bị an toàn được lắp đặt trên hệ thống ống dẫn khí tự nhiên để tự động đóng và hạn chế lưu lượng khí tự nhiên trong trường hợp ống dẫn ngầm bị đứt hoặc có sự gia tăng đáng kể lưu lượng khí tự nhiên đến đồng hồ đo. Các điều kiện này thường do việc đào bới hoặc xây dựng gây ra, nhưng cũng có thể do hư hỏng đồng hồ khí tự nhiên của quý vị do va chạm với phương tiện giao thông.

Một thiết bị EFV được lắp đặt trên đường ống dịch vụ chạy dưới lòng đất giữa đường ống chính khí tự nhiên (thường nằm trên hoặc gần đường phố, ngõ hẻm hoặc khu vực dành riêng cho dịch vụ tiện ích) và đồng hồ đo khí của SoCalGas trong nhà của khách hàng.

Truy cập [socialgas.com/SafetyValves](http://socialgas.com/SafetyValves) để tìm hiểu thêm hoặc nếu quý vị quan tâm đến việc lắp đặt van EFV.

## Đảm bảo an toàn trong quá trình kiểm tra và bảo trì đồng hồ đo

Để đảm bảo an toàn cho quý vị, SoCalGas cần có quyền tiếp cận tất cả các cơ sở có ống dẫn khí tự nhiên của quý vị, bao gồm cả đồng hồ đo khí tự nhiên, để thực hiện các cuộc kiểm tra định kỳ và bảo trì. SoCalGas sở hữu và bảo trì đồng hồ đo, bộ điều chỉnh áp suất và hệ thống ống dẫn phía trước đồng hồ đo khí tự nhiên. Theo Quy tắc Thuế quan 25 do Ủy ban Dịch vụ Công cộng California (CPUC) ban hành, SoCalGas có quyền tiếp cận vào các cơ sở của mình được đặt trong nhà của quý vị. Nhân viên dịch vụ của chúng tôi phải có lối đi an toàn đến đồng hồ đo, không có bụi rậm, công trình, rác thải hoặc các vật cản khác có thể gây vấp ngã. Hãy chắc chắn kiểm tra đường dẫn đến đồng hồ đo khí của quý vị để đảm bảo không có bất kỳ điều kiện nguy hiểm nào tồn tại. Nếu quý vị quyết định khóa cổng, SoCalGas có thể để lại thông báo kèm theo hướng dẫn liên hệ, để chúng tôi có thể lên lịch kiểm tra và bảo trì các cơ sở khí tự nhiên của mình. Trong trường hợp khẩn cấp, lực lượng cứu hỏa hoặc SoCalGas có thể cần phải ngắt đồng hồ đo để đảm bảo an toàn. Vui lòng đảm bảo rằng đồng hồ luôn có thể được tiếp cận một cách an toàn.

Truy cập [socialgas.com/SafeAccess](http://socialgas.com/SafeAccess) để biết thêm thông tin.

## Dọn sạch vật cản đến các đường ống

SoCalGas sử dụng các công cụ kiểm tra an toàn tiên tiến để theo dõi tình trạng đường ống và xác minh rằng các đường ống đang được bảo trì an toàn. Để thực hiện các cuộc kiểm tra này, chúng tôi cần được tiếp cận các đường ống của mình. Khu vực xung quanh các đường ống của chúng tôi phải được dọn dẹp sạch sẽ, không có bụi rậm, cây cối, hàng rào và các công trình xây dựng.

## Bảo dưỡng đường ống và sự an toàn cho quý vị

Chúng tôi thường xuyên đi tuần, kiểm tra, sửa chữa và thay mới các đường ống khí tự nhiên. Nhân viên của chúng tôi cũng được huấn luyện và kiểm tra kỹ thuật liên tục. Chúng tôi giám sát chất lượng khí tự nhiên và thêm một mùi đặc trưng để giúp phát hiện rò rỉ. Chúng tôi cũng giữ mối quan hệ liên tục với các viên chức ứng phó khẩn cấp để chuẩn bị và ứng phó với bất kỳ tình huống đường ống khẩn cấp nào.

Để biết thêm thông tin về kế hoạch quản lý toàn vẹn của chúng tôi, hãy ghé vào [socialgas.com/PipelineSafety](http://socialgas.com/PipelineSafety).

## Tìm các đường ống chính gần quý vị

Hầu hết các đường ống được chôn dưới đất. Các điểm đánh dấu đường ống xác định vị trí gần đúng của các đường ống chính và bao gồm số gọi khẩn cấp cho chúng tôi. Các điểm đánh dấu không hiển thị độ sâu, và cũng không biết có bao nhiêu đường ống ở đó.



Quý vị có thể xem vị trí gần đúng của các đường ống khí tự nhiên chính tại [socialgas.com/Map](http://socialgas.com/Map) hoặc trên trang mạng National Pipeline Mapping System (Hệ thống Bản đồ Đường ống Quốc gia, hay NPMS) tại [npms.phmsa.dot.gov](http://npms.phmsa.dot.gov). Các bản đồ này chỉ ra vị trí chung của các đường ống và tuyệt đối không được sử dụng thay thế cho việc liên hệ với số 811.

## Phun thuốc trừ sâu

SoCalGas sẽ ngừng cung cấp dịch vụ trước khi tiến hành phun thuốc khử trùng cho một ngôi nhà hoặc doanh nghiệp, và sẽ khôi phục dịch vụ sau đó. Chỉ SoCalGas được phép sử dụng van ngắt dịch vụ khí tự nhiên. Các nhà thầu phun thuốc trừ sâu không được phép làm việc đó. SoCalGas sẽ cung cấp tất cả các dịch vụ đóng và mở van miễn phí cho quý vị. SoCalGas kiểm tra và điều chỉnh tất cả các thiết bị để đảm bảo hoạt động đúng cách như một phần của dịch vụ khôi phục.

Để ngừng dịch vụ phun thuốc diệt côn trùng, yêu cầu phải được gửi ít nhất hai ngày làm việc trước khi ngừng dịch vụ. Để khôi phục dịch vụ, cần thông báo trước ít nhất một ngày làm việc. Gọi số 1-800-427-2200 để đặt lịch dịch vụ hoặc truy cập [socalgas.com/Fumigation](https://socalgas.com/Fumigation).

Các lệnh khôi phục dịch vụ được lên lịch sớm nhất là hai ngày sau khi lều được lắp đặt và công trình được khử trùng. Việc khôi phục dịch vụ có thể được lên lịch vào cùng ngày lều được tháo dỡ nếu quý vị cung cấp "Giấy chứng nhận cho phép tái nhập" từ nhà thầu phun thuốc diệt côn trùng của mình. Vui lòng đảm bảo lối đi thông thoáng đến đồng hồ khí tự nhiên và cửa chính.

## Carbon monoxide

SoCalGas hoặc một chuyên gia có chứng chỉ nên kiểm tra các thiết bị sử dụng khí tự nhiên của quý vị hàng năm. Việc không thực hiện bảo dưỡng hàng năm có thể dẫn đến hoạt động không hiệu quả của thiết bị và trong một số trường hợp, có thể gây nguy hiểm do tiếp xúc với khí carbon monoxide.

Khí carbon monoxide là một loại khí độc hại mà quý vị không thể ngửi, nếm hoặc nhìn thấy. Nó có thể tích tụ trong nhà hoặc các công trình khác khi các thiết bị sử dụng khí tự nhiên không hoạt động đúng cách hoặc khi khí thải từ quá trình đốt cháy không được thoát ra ngoài một cách an toàn.

## Còi báo động khí carbon monoxide

Luật Phòng ngừa Ngộ độc Carbon Monoxide của California quy định rằng tất cả các ngôi nhà của người dân có thiết bị đốt nhiên liệu hóa thạch, lò sưởi hoặc gara liền kề phải được trang bị thiết bị báo động carbon monoxide được phê duyệt. Chỉ các thiết bị báo động khí carbon monoxide được Cục Phòng cháy chữa cháy Tiểu bang California phê duyệt và có Chứng nhận của Underwriter's Laboratories (UL) mới được sử dụng. Chúng có sẵn tại các cửa hàng vật liệu xây dựng và cải thiện nhà ở địa phương của quý vị.

Để tìm hiểu thêm về ngộ độc khí carbon monoxide và các cách phòng ngừa, hãy truy cập [socalgas.com/CarbonMonoxide](https://socalgas.com/CarbonMonoxide).

# An toàn thiết bị gia dụng



## Việc bảo trì thiết bị luôn là trách nhiệm của khách hàng.

Sử dụng đúng cách cho các thiết bị gia dụng giúp chúng hoạt động an toàn và hiệu quả. Dưới đây là một số lời khuyên quan trọng:

- Hãy để SoCalGas hoặc các chuyên gia có chứng chỉ khác bảo dưỡng các thiết bị sử dụng khí tự nhiên của quý vị hàng năm.
- Không bao giờ để giẻ lau, chổi lau, giấy hoặc các vật liệu dễ cháy khác gần bất kỳ thiết bị sử dụng khí tự nhiên nào.
- Không bao giờ đặt bất kỳ vật gì gần thiết bị điện tử có thể cản trở luồng không khí bình thường.
- Không bao giờ lưu trữ hoặc sử dụng các sản phẩm dễ cháy trong cùng một phòng hoặc gần các thiết bị sử dụng khí tự nhiên hoặc thiết bị tạo nhiệt. Các sản phẩm dễ cháy bao gồm xăng, sơn xịt, dung môi, thuốc trừ sâu, keo dán, máy phun sương, sơn bóng, sản phẩm tẩy rửa và các bình chứa áp suất khác.
- Không bao giờ sử dụng bếp nướng, bếp nấu hoặc lò sưởi để sưởi ấm nhà vì những thiết bị này không được thiết kế cho mục đích này và có thể gây nguy hiểm.
- Nâng cao các thiết bị sử dụng khí tự nhiên được lắp đặt trong gara sao cho các bộ đốt và thiết bị đánh lửa của bộ đốt cách mặt sàn tối thiểu 18 inch (450 mm), trừ khi được miễn trừ theo quy định của quy chuẩn xây dựng địa phương với tiêu chuẩn "chống cháy nổ do hơi dễ cháy".

# Mẹo an toàn khi sử dụng thiết bị gia dụng

## Bếp nấu ăn

- Giữ cho khu vực bếp nấu, lò nướng và lò nướng than luôn sạch sẽ, không có dầu mỡ. Dầu mỡ là chất dễ cháy và việc tích tụ quá nhiều có thể dẫn đến hỏa hoạn.
- Không sử dụng bếp nấu hoặc lò nướng để sưởi ấm ngôi nhà của quý vị.
- Không nên lắp đặt giấy bạc nhôm trong lò nướng hoặc bếp nấu để tránh làm tắc nghẽn các lỗ thông gió, điều này có thể dẫn đến ngộ độc khí carbon monoxide.

## Máy sấy quần áo

- Luôn luôn xả khí tự nhiên từ máy sấy ra ngoài trời.
- Không được xả khí thải vào gác mái, ống khói, tường, trần nhà hoặc không gian ẩn trong tòa nhà.
- Chỉ sử dụng vật liệu ống thông gió kim loại đã được phê duyệt. Nhựa và vinyl không được phép sử dụng trong máy sấy dùng khí tự nhiên vì chúng gây ra nguy cơ cháy nổ nghiêm trọng.
- Vệ sinh bộ lọc xơ vải trước hoặc sau mỗi lần sấy để ngăn ngừa nguy cơ cháy nổ và đảm bảo máy sấy hoạt động hiệu quả.
- Thường xuyên kiểm tra ống thoát khí để đảm bảo rằng nó không bị méo, gấp khúc hoặc bị tắc nghẽn.
- Giữ cho khu vực xung quanh lỗ thoát khí và các khu vực lân cận không bị tích tụ xơ vải.

## Lò sưởi không gian

### Lò sưởi dưới sàn

- Tránh tích tụ xơ vải bằng cách hút bụi lò sưởi sàn và khu vực xung quanh nó thường xuyên.
- Giữ trẻ em xa khỏi bếp nướng, vì nó rất nóng.
- Không đặt thảm, đồ nội thất hoặc các vật dụng dễ cháy lên hoặc gần bếp nướng và không cản trở luồng không khí.

### Lò sưởi trên tường

- Vệ sinh bên trong khoang đốt của lò sưởi tường tích hợp có ống thông gió mỗi tháng một lần khi đang sử dụng để ngăn ngừa sự tích tụ xơ vải. Hãy để SoCalGas hoặc một chuyên gia có chứng chỉ kiểm tra an toàn lò sưởi hàng năm.

**CẢNH BÁO:** Máy sưởi không thông gió bằng khí tự nhiên là không an toàn và không được phép sử dụng tại California.

## Bình nước nóng

- Động đất có thể khiến các bình nước nóng không được cố định chắc chắn bị di chuyển hoặc đổ ngã. Để ngăn chặn điều này, hãy cố định bồn chứa chắc chắn vào khung tường bằng hai vị trí — một phần ba ở trên và một phần ba ở dưới của bồn chứa — sử dụng bu lông nặng và dây đai kim loại. Đặt dây đai dưới cách nhiệt ít nhất bốn inch so với bộ điều chỉnh nhiệt theo quy định của tiểu bang và địa phương. Có bán bộ dụng cụ tại các cửa hàng vật liệu xây dựng và chúng tôi khuyến nghị nên để một chuyên gia có chứng chỉ lắp đặt.
- Giảm nhiệt độ cài đặt có thể giúp ngăn ngừa các tai nạn bỏng và có thể giúp giảm chi phí năng lượng của quý vị. Nhiệt độ nước trên 125° F có thể gây bỏng nặng hoặc thậm chí tử vong. Các hộ gia đình có trẻ em nhỏ, người khuyết tật hoặc người cao tuổi có thể cần đặt nhiệt độ trên bộ điều chỉnh nhiệt độ ở mức 120° F hoặc thấp hơn để tránh tiếp xúc với nước "NÓNG". Tham khảo hướng dẫn của nhà sản xuất máy nước nóng để đặt nhiệt độ an toàn cho máy nước nóng.

## Cách nhiệt gác mái

- Giữ vật liệu cách nhiệt xa tất cả các nguồn nhiệt, lò sưởi, bình nước nóng, đèn âm trần, động cơ quạt, biến áp chuông cửa, ống khói, ống thoát khí và lỗ thông gió.
- Lắp đặt một rào cản làm bằng vật liệu không cháy xung quanh các nguồn nhiệt đã nêu trên.
- Giữ cách điện xa khỏi tất cả các dây trần hoặc hệ thống dây điện kiểu nùm và ống.
- Giữ cho các lỗ thông gió của lò sưởi cưỡng bức không bị che phủ bởi bất kỳ vật liệu cách nhiệt nào.
- Giữ các lỗ thông gió trên gác mái và mái hiên không bị che phủ.
- Thường xuyên kiểm tra gác mái để phát hiện sự di chuyển của vật liệu cách nhiệt.
- Nếu quý vị có bất kỳ câu hỏi nào về việc lắp đặt đúng cách, hãy liên hệ với một nhà thầu cách nhiệt được cấp phép bởi tiểu bang.

## Gỗ đốt lò sưởi bằng khí tự nhiên

Để tránh các tai nạn nghiêm trọng, van điều tiết phải được giữ mở liên tục. Sử dụng khóa van điều chỉnh đi kèm với bộ dụng cụ lắp đặt lò sưởi khí.

## Thu hồi thiết bị gia dụng vì lý do an toàn

Cơ quan An toàn Sản phẩm Tiêu dùng Hoa Kỳ (U.S. Consumer Product Safety Commission) định kỳ công bố các đợt thu hồi sản phẩm và thiết bị vì lý do an toàn. Thông tin về việc thu hồi sản phẩm có thể ảnh hưởng đến các thiết bị sử dụng khí tự nhiên có thể được tra cứu tại [cpsc.gov](http://cpsc.gov) hoặc bằng cách gọi số 1-800-638-2772.

# Hiệu quả Năng lượng



## Hoàn tiền cho hộ gia đình

Quý vị có đang tìm mua một thiết bị gia dụng mới? Nhận ngay tiền hoàn lại khi mua hàng qua [socalgas.com/Marketplace](https://socalgas.com/Marketplace)\*. Chỉ cần chọn một sản phẩm tiết kiệm năng lượng đủ điều kiện, xác nhận rằng khoản hoàn tiền ngay lập tức đã được áp dụng, và hoàn tất giao dịch mua hàng sau khi xác nhận quý vị là khách hàng của SoCalGas.

Quý vị đã mua một thiết bị gia dụng chưa?

Truy cập [socalgas.com/Rebates](https://socalgas.com/Rebates)\*\* để xem thiết bị của quý vị có đủ điều kiện nhận khoản hoàn tiền tiết kiệm năng lượng hay không.

## Bộ Dụng cụ Khởi động Tiết kiệm Năng lượng

Bộ phụ kiện đi kèm này bao gồm ba bộ lọc khí vòi nước (một cho nhà bếp, hai cho phòng tắm) và một vòi sen tiết kiệm nước. Vòi sen tiết kiệm nước và bộ lọc khí cho vòi nước là những cách tuyệt vời để giúp tiết kiệm năng lượng và nước. Các thiết bị này cho phép không khí xâm nhập vào dòng nước, duy trì dòng chảy áp suất cao đồng thời giảm lượng nước sử dụng. Đăng ký nhận bộ dụng cụ của quý vị ngay hôm nay tại [socalgas.com/StarterKit](https://socalgas.com/StarterKit).

## Tiết kiệm năng lượng

Tìm các mẹo giúp tiết kiệm năng lượng trong ngôi nhà của mình, từ việc thực hiện các cải tiến tiết kiệm năng lượng đến điều chỉnh cài đặt nhiệt độ của bộ điều nhiệt và nâng cấp các thiết bị cũ. Tìm hiểu thêm tại [socalgas.com/Save](https://socalgas.com/Save).

## Cách tiết kiệm

Bằng cách sử dụng công cụ "Cách tiết kiệm" của chúng tôi, quý vị có thể hoàn thành bảng khảo sát "Hỗ trợ năng lượng của tôi" để nhận phân tích năng lượng gia đình miễn phí. Quý vị cũng có thể nhận được các lời khuyên tiết kiệm năng lượng được cá nhân hóa và các đề xuất về chương trình khuyến mãi cho các thiết bị tiết kiệm năng lượng để giúp giảm lượng năng lượng tiêu thụ trong gia đình. Tìm hiểu thêm tại [socalgas.com/WaysToSave](https://socalgas.com/WaysToSave).

\* Chương trình SoCalGas Marketplace (bao gồm các khoản hoàn tiền) được tài trợ bởi khách hàng sử dụng dịch vụ công ích của California và được quản lý bởi SoCalGas dưới sự giám sát của Ủy ban Dịch vụ Công cộng California (CPUC) thông qua hợp đồng được trao cho công ty Enevee Corporation. Điều khoản áp dụng

\*\* Chương trình này được tài trợ bởi khách hàng dịch vụ tiện ích của California và được quản lý bởi Southern California Gas Company (SoCalGas®) dưới sự bảo trợ của Ủy ban Dịch vụ Công cộng California. Các quy của chương trình, bao gồm mọi khoản tiền được sử dụng cho các khoản phí hoặc kích lệ, sẽ được cung cấp theo thứ tự khách hàng nào đến trước cho đến khi hết ngân quỹ. Chương trình này có thể được sửa đổi hoặc chấm dứt mà không cần thông báo trước. Khách hàng chịu trách nhiệm hoàn toàn về việc lựa chọn, mua, và sở hữu hàng hóa và/hoặc dịch vụ. Khách hàng chọn tham gia bất kỳ chương trình nào đều không có nghĩa vụ phải mua bất kỳ hàng hóa hoặc dịch vụ bổ sung nào do nhà sản xuất, nhà cung cấp, nhà cung cấp dịch vụ hoặc bất kỳ bên thứ ba nào khác. **SoCalGas không đưa ra bất kỳ bảo đảm nào, dù là rõ ràng hay ngụ ý, bao gồm bảo đảm về khả năng bán được hoặc tính phù hợp cho bất kỳ mục đích, cách sử dụng hoặc ứng dụng cụ thể nào của hàng hóa và/hoặc dịch vụ được khách hàng lựa chọn. SoCalGas không xác nhận, đánh giá chất lượng hay đảm bảo công việc của bất kỳ bên thứ ba nào.** Có áp dụng các yêu cầu về điều kiện hội đủ; hãy xem các điều kiện của chương trình để biết chi tiết.

# Chương trình Hỗ trợ Khách hàng

Giảm giá và Hỗ trợ thanh toán hóa đơn



## Mức Giá Năng Lượng Thay Thế của California (CARE)\*

Khách hàng đủ điều kiện và có thu nhập phù hợp có thể nhận được mức giảm giá 20% hàng tháng thông qua Chương trình CARE. Để biết thêm thông tin hoặc đăng ký, vui lòng truy cập [socalgas.com/CARE](https://socalgas.com/CARE) hoặc gọi số 1-800-427-2200, hoặc TDD/TTY 1-800-252-0259.

## Chương Trình Trợ Giúp Tiết Kiệm Năng Lượng\*

Các cải tiến tiết kiệm năng lượng cho nhà cửa được cung cấp miễn phí cho chủ nhà và người thuê nhà đủ điều kiện. Để biết thêm thông tin, vui lòng truy cập [socalgas.com/Improvements](https://socalgas.com/Improvements) hoặc gọi 1-800-331-7593.

## Chương Trình Định Mức Y Tế Căn Bản\*

Nhận thêm khí tự nhiên với mức giá thấp nhất nếu quý vị hoặc một thành viên sống toàn thời gian trong gia đình có tình trạng sức khỏe đủ điều kiện yêu cầu sử dụng thêm khí tự nhiên để sưởi ấm không gian. Để tìm hiểu thêm, vui lòng truy cập [socalgas.com/Medical](https://socalgas.com/Medical) hoặc gọi 1-800-427-2200.

## Quỹ Hỗ Trợ Khí Tự Nhiên (GAF)\*

Trợ cấp một lần dành cho khách hàng có thu nhập thấp cần hỗ trợ thanh toán hóa đơn khí tự nhiên. Các khoản tài trợ được cấp theo nguyên tắc "ai đến trước, được phục vụ trước" cho đến khi hết kinh phí. Để biết thêm thông tin, vui lòng truy cập [socalgas.com/GAF](https://socalgas.com/GAF).

## Xóa Hóa Đơn Quá Hạn


Khách hàng tham gia Chương trình CARE cũng có thể đủ điều kiện để được xóa nợ quá hạn thông qua Kế hoạch Quản lý Nợ Quá Hạn. Khách hàng phải có tài khoản dịch vụ hiện hành với SoCalGas trong thời gian sáu tháng trước khi ghi danh vào chương trình. Tìm hiểu thêm tại [socalgas.com/Forgiveness](https://socalgas.com/Forgiveness)

## Chương Trình Hỗ Trợ Năng Lượng cho Gia Đình có Lợi Tức Thấp (LIHEAP)

Hỗ trợ thanh toán hóa đơn điện cho khách hàng có thu nhập thấp có thể được cung cấp thông qua Chương trình LIHEAP do chính phủ liên bang tài trợ. Để biết thêm thông tin, vui lòng liên hệ với Sở Dịch vụ và Phát triển Cộng đồng tại [csd.ca.gov](https://csd.ca.gov) hoặc gọi số 1-866-675-6623, TDD/TTY 1-916-263-1402 hoặc Dịch vụ Tiếp âm California 711.

\* Chương trình CARE, Chương trình Hỗ trợ Tiết kiệm Năng lượng và Kế hoạch Quản lý Nợ quá hạn được tài trợ bởi khách hàng của các công ty tiện ích California và được quản lý bởi Southern California Gas Company (SoCalGas) dưới sự giám sát của Ủy ban Dịch vụ Công cộng California. Quỹ Hỗ trợ Khí Tự Nhiên là sự hợp tác giữa SoCalGas và United Way of Greater Los Angeles. United Way hợp tác với các tổ chức phi lợi nhuận trên toàn khu vực hoạt động của chúng tôi để triển khai chương trình. Chương trình Hỗ trợ Tiết kiệm Năng lượng được tài trợ bởi các khách hàng dịch vụ tiện ích của California và do SoCalGas quản lý dưới sự bảo trợ của Ủy ban Tiện ích Công cộng California. Có áp dụng các yêu cầu về điều kiện hội đủ; hãy xem các điều kiện của chương trình để biết chi tiết.

# Thanh toán Hóa đơn



ACCOUNT NUMBER 987 654 3210 4  
SERVICE FOR  
JOHN Q SMITH  
2345 SOCIALGAS AVE  
LOS ANGELES CA 90099

DATE MAILED Nov 9, 2023 Page 1 of 2  
1-800-427-2200 English  
1-800-342-4545 Español  
1-800-252-6259 TTY  
M-F, 7am-6pm Sat, 7am-6pm  
24 Hour Emergency Services Available  
socialgas.com

---

**Account Summary**

Amount of Last Bill \$60.05  
Payment Received -60.05  
Current Charges +70.08  
**Total Amount Due \$70.08**

**Current Charges**

Rate: GR - Residential Climate Zone: 1 Baseline Allowance: 30 Therms  
Meter Number: 09612355 (Next scheduled read date Dec 9 2023) Cycle: 10

Billing Period	Days	Meter Number	Current Reading	Previous Reading	Difference	Factor	Factor	Total Therms
10/09/23 - 11/09/23	30	09612355	0941	9794	47	1.000	1.033	48

**GAS CHARGES**

Customer Charge 30 Days x \$16438 **Amount: 4.93**

Gas Transportation (Details below) 48 Therms

Baseline	Over Baseline
Therms used 30	18
Rate/Therm \$ 63566	\$ 96806
Charge \$ 19.07	\$ 17.43
	= 36.50

Gas Commodity 48 Therms x \$38041 **18.26**

**Total Gas Charges \$59.69**

SoCalGas' gas commodity cost per therm for your billing period:  
Nov. \$ 41230 Oct. \$ 34851


**TAXES & FEES ON GAS CHARGES**

State Regulatory Fee	48 Therms x \$ 00166	Amount: 08
Public Purpose Surcharge	48 Therms x \$ 10060	4.83
Los Angeles City Users Tax	\$54.76 x 10.00%	5.48
<b>Total Taxes and Fees on Gas Charges</b>		<b>\$10.39</b>
<b>Total Current Charges</b>		<b>\$70.08</b>

**DATE DUE Dec 3, 2023**

**AMOUNT DUE \$70.08**

**Usage History (Total Therms used)**




**Your Usage: 48 Therms**

BASELINE	OVER BASELINE
30 Therms	18 Therms
\$1,01627 /Therm	\$1,34847 /Therm

The pricing illustrated above represents cost per therm for Baseline and Over Baseline. Actual prices may vary as some credits, discounts and taxes are not added.  
CARE to save 20% off your monthly bill? Visit socialgas.com/CARE to learn more.  
¿Quiere ahorrar un 20% en su factura mensual? Visite socialgas.com/care para más información.

---



JOHN Q SMITH  
2345 SOCIALGAS AVE  
LOS ANGELES CA 90099

ACCOUNT NUMBER 987 654 3210 4  
DATE DUE Dec 3, 2023  
AMOUNT DUE \$70.08

Please enter amount enclosed.

\$

Write account number on check and make payable to SoCalGas.

SoCalGas  
PO BOX C  
MONTEREY PARK CA 91756-5111

80 9876543210 00006460 40 9876543210 000007347

theo quy định. Con số này được sử dụng để tính toán tổng chi phí dịch vụ khí tự nhiên của quý vị.

- Phí dịch vụ khách hàng – tính theo số ngày sử dụng dịch vụ.
- Phí vận chuyển khí tự nhiên – chi phí để vận chuyển khí tự nhiên đến cho quý vị.
- Chi phí hàng hóa khí tự nhiên – chi phí mua khí tự nhiên mà SoCalGas thực hiện thay mặt cho khách hàng của mình.
- Thuế và Phí – bao gồm Phí Mục đích Công cộng do CPUC quy định, cũng như các loại phí và thuế của tiểu bang hoặc địa phương. Khách hàng tham gia Chương trình Tỷ giá Năng lượng Thay thế của California (CARE) sẽ thấy mức giảm giá được hiển thị dưới dạng một mục riêng biệt, và khách hàng CARE cũng được giảm Phụ phí Mục đích Công cộng. Tìm hiểu thêm tại [socialgas.com/CARE](http://socialgas.com/CARE).

## Mức sử dụng khí tự nhiên được cá nhân hóa của quý vị

- Lịch sử sử dụng – biểu đồ thanh hiển thị lượng khí tự nhiên mà quý vị đã sử dụng trong 13 tháng qua (nếu có sẵn). Đăng nhập hoặc đăng ký tài khoản My Account tại [MyAccount.socialgas.com](http://MyAccount.socialgas.com) để xem thông tin chi tiết về việc sử dụng.
- Lượng sử dụng của quý vị – đồng hồ hiển thị trực quan lượng khí tự nhiên mà quý vị đã sử dụng và tổng chi phí cho mỗi đơn vị nhiệt trong chu kỳ thanh toán này. Các đơn vị nhiệt theo định mức căn bản của quý vị được hiển thị bằng màu xanh lam (Giá cước vận chuyển ở mức căn bản cho mỗi đơn vị nhiệt, cộng với chi phí hàng hóa khí tự nhiên) và các đơn vị nhiệt vượt mức căn bản của quý vị được hiển thị bằng màu cam (Phí vận chuyển vượt mức căn bản, cộng với chi phí hàng hóa khí tự nhiên).
- Quý vị có thể nhận được các thông báo quan trọng, bao gồm thông tin về các Chương trình Hỗ trợ và các công cụ có thể giúp quý vị quản lý việc sử dụng năng lượng của mình.
- Chuyển sang hình thức không giấy tờ qua My Account để xem và thanh toán hóa đơn trực tuyến, đăng ký nhận thông báo theo dõi hóa đơn hàng tuần và nhiều tiện ích khác.

## Cách đọc hóa đơn khí tự nhiên của quý vị

### Thông tin chung

- Số tài khoản và địa chỉ dịch vụ của quý vị.
- Phần tóm tắt tài khoản hiển thị số dư trước đó và khoản thanh toán của quý vị, cùng với bất kỳ khoản phí hiện tại nào.
- Ngày đến hạn thanh toán hóa đơn và tổng số tiền phải thanh toán.

### Cách tính phí hiện tại của quý vị được thực hiện như thế nào

Các mức giá được quy định và phê duyệt bởi Ủy ban Dịch vụ Công cộng California (CPUC). Phần "Các khoản phí hiện tại" trên hóa đơn của quý vị được tính dựa trên ba thành phần nhân với số đơn vị khí tự nhiên mà quý vị đã sử dụng, cộng với thuế và phí:

- Tổng lượng nhiệt – tính toán tổng số đơn vị khí tự nhiên mà quý vị đã sử dụng trong khoảng thời gian tính phí

Để biết thêm thông tin, vui lòng truy cập [socialgas.com/ReadYourBill](http://socialgas.com/ReadYourBill).

20

21

## Lợi ích của tài khoản SoCalGas My Account

- **Quản lý hóa đơn của mình một cách dễ dàng**  
Xem và thanh toán hóa đơn, lên lịch thanh toán một lần hoặc tự động, và nhiều hơn nữa. Quý vị cũng có thể chọn hình thức thanh toán không dùng giấy và nhận thông báo qua email khi đã có hóa đơn mỗi tháng cho quý vị.
- **Nhận thông báo theo dõi hóa đơn cá nhân hóa**  
Theo dõi lượng khí tự nhiên tiêu thụ, thực hiện các biện pháp để giảm lượng tiêu thụ và giúp tránh những bất ngờ trên hóa đơn với tính năng Thông báo Theo dõi Hóa đơn.
- **Nhận các mẹo tiết kiệm năng lượng được tùy chỉnh**  
Hoàn thành "Hồ sơ năng lượng" của quý vị thông qua công cụ "Cách tiết kiệm" của chúng tôi và nhận phân tích tiêu thụ năng lượng của hộ gia đình cùng các đề xuất tiết kiệm năng lượng được cá nhân hóa.

Để tìm hiểu thêm và đăng ký, vui lòng truy cập [socalgas.com/MyAccount](https://socalgas.com/MyAccount).

## Chương trình trả tiền hàng tháng đều (Level Pay Plan)

Các khách hàng đủ tiêu chuẩn có thể ghi danh vào chương trình trả tiền hàng tháng đều. Chương trình này tính trung bình việc sử dụng khí tự nhiên và chi phí hàng năm của họ trong 12 tháng. Khách hàng sau đó thanh toán một số tiền trung bình hàng tháng trong khoảng thời gian sáu tháng, thay vì các khoản phí thực tế. Tìm hiểu thêm tại [socalgas.com/LevelPayPlan](https://socalgas.com/LevelPayPlan).

## Thông báo từ bên thứ ba

Nếu quý vị hoặc ai đó mà quý vị biết đang gặp khó khăn trong việc nhớ thanh toán hóa đơn khí tự nhiên hàng tháng, chương trình Thông báo của Bên Thứ Ba của chúng tôi có thể giúp ngăn chặn việc ngừng cung cấp dịch vụ.

Để biết thêm thông tin, vui lòng truy cập [socalgas.com/ThirdParty](https://socalgas.com/ThirdParty).

## Quý vị cần thêm thời gian để trả tiền?

Nếu quý vị cần thêm thời gian để thanh toán hóa đơn tiền khí tự nhiên, chúng tôi sẽ giúp quý vị. Quý vị có thể yêu cầu gia hạn thanh toán từ My Account. Vui lòng truy cập [socalgas.com/WaysToPay](https://socalgas.com/WaysToPay) để biết thêm thông tin.



## Các tùy chọn tự phục vụ

Quý vị có thể dễ dàng đặt lịch, xem và hủy các cuộc hẹn dịch vụ, cũng như bắt đầu, dừng hoặc chuyển dịch vụ—tất cả đều trực tuyến.

## Lịch hẹn dịch vụ cho hộ gia đình

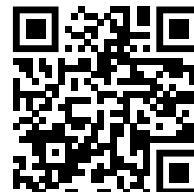
Nhân viên dịch vụ được đào tạo của chúng tôi có thể kiểm tra xem các thiết bị gia dụng của quý vị có hoạt động an toàn và hiệu quả hay không. Họ cũng có thể điều chỉnh bếp khí tự nhiên, nồi lửa và thực hiện các sửa chữa nhỏ.

Tìm hiểu thêm tại [socalgas.com/Schedule-Service](https://socalgas.com/Schedule-Service).

Lịch hẹn tiêu chuẩn – Miễn phí

Đối với tất cả các chuyến đến trong ngày:

- Buổi sáng
- Buổi chiều
- Buổi tối



Quét mã QR hoặc truy cập [socalgas.com/ScheduleService](https://socalgas.com/ScheduleService), hoặc gọi số 1-800-427-2200 để biết thêm thông tin.

# Cách liên hệ với chúng tôi

## Phản ứng khẩn cấp 24/7

Nếu quý vị gặp sự cố khẩn cấp liên quan đến khí tự nhiên, hãy gọi đến đường dây nóng 24/7 của chúng tôi theo số 1-800-427-2200 hoặc TDD/TTY 1-800-252-0259.

## Trung tâm Dịch vụ Khách hàng

Nếu quý vị cần hỗ trợ, vui lòng truy cập [socalgas.com](https://www.socalgas.com) hoặc gọi cho chúng tôi theo một trong các số điện thoại sau:

- Phản ứng khẩn cấp 24/7 1-800-427-2200
- Khách Hàng Cư Dân 1-800-427-2200
- Khách hàng doanh nghiệp nhỏ 1-800-427-2000
- Hoàn tiền cho hộ gia đình 1-800-427-4400
- Hoàn tiền cho các dự án nhà ở đa gia đình 1-800-427-4400
- Hoàn tiền cho doanh nghiệp 1-800-427-2000

## Trung tâm Cuộc gọi Đa ngôn ngữ

Để được hỗ trợ bằng tiếng Tây Ban Nha, vui lòng gọi đến số 1-800-342-4545 (Tiếng Tây Ban Nha)

欲知詳情，請洽免費國語專線: 1-800-427-1429 (Tiếng Trung Giản Thể)

欲知詳情，請洽免費粵語專線: 1-800-427-1420 (Tiếng Trung Phồn Thể)

더 자세한 안내를 받으시려면 다음 한국어 전화로 문의해 주십시오: 1-800-427-0471 (Tiếng Hàn)

Để biết thêm chi tiết bằng tiếng Việt, xin gọi: 1-800-427-0478 (Tiếng Việt)

Đối với các ngôn ngữ khác 1-888-427-1345

TDD/TTY 1-800-252-0259 (dành cho người khiếm thính và khiếm ngôn)

### Gửi thanh toán qua bưu điện đến:

SoCalGas, P.O. Box C,  
Monterey Park, CA 91756

### Gửi thư đến chúng tôi tại:

SoCalGas, P.O. Box 1626,  
Monterey Park, CA 91754-8626

Thông điệp được tài trợ bởi người đóng thuế.